

И-162/3
1956
4

9561 РАМ
30 МАЯ 1956

КОЛХОЗНИК
Советской Латвии
1956 № 4

Двадцать дней в ШВЕЦИИ

А. НИКОНОВ,

министр сельского хозяйства ЛССР, член советской сельскохозяйственной делегации

(Продолжение)

Высшая лесная школа и Научно-исследовательский институт леса

Утром 15 октября наша делегация побывала в Высшей лесной школе, находящейся на одной из окраин Стокгольма. Срок обучения в этой школе — 4 года. На каждом курсе обучается примерно 30 студентов. Школа подчинена Министерству сельского хозяйства и рыбоводства.

В Швеции имеется только одна такая высшая школа. Условия приема студентов аналогичны условиям приема в Королевскую высшую сельскохозяйственную школу в Ультуне. Желающий поступить должен сдать студенческий экзамен и до поступления поработать не менее одного года сплавщиком, лесорубом или грузчиком на лесозаготовках.

Характерно, что только половину учебного года студенты проводят в самом институте. Половина года проводится на практике, причем практика организована таким образом, что один год студенты проходят ее на севере Швеции, следующий год в провинции Сконе, на юге, третий год в лесах центральной Швеции и последний год за границей — в Германии, Италии или Дании.

Директор высшей школы профессор Нордстрем сказал нам,

что главной задачей школы является обучить студентов всякой практической черной работе и ознакомить их с лесами различных географических зон. Здесь, как и в Ультуне, лекций читается сравнительно мало, зато большое место уделяется лабораторным и практическим занятиям.

Нужно сказать, что это учебное заведение обставлено очень хорошо. Здесь прекрасные новые аудитории с экранами и киноустановками. Студенты сидят за столиками, снабженными маленькими лампочками, что позволяет одновременно смотреть фильм и вести записи.

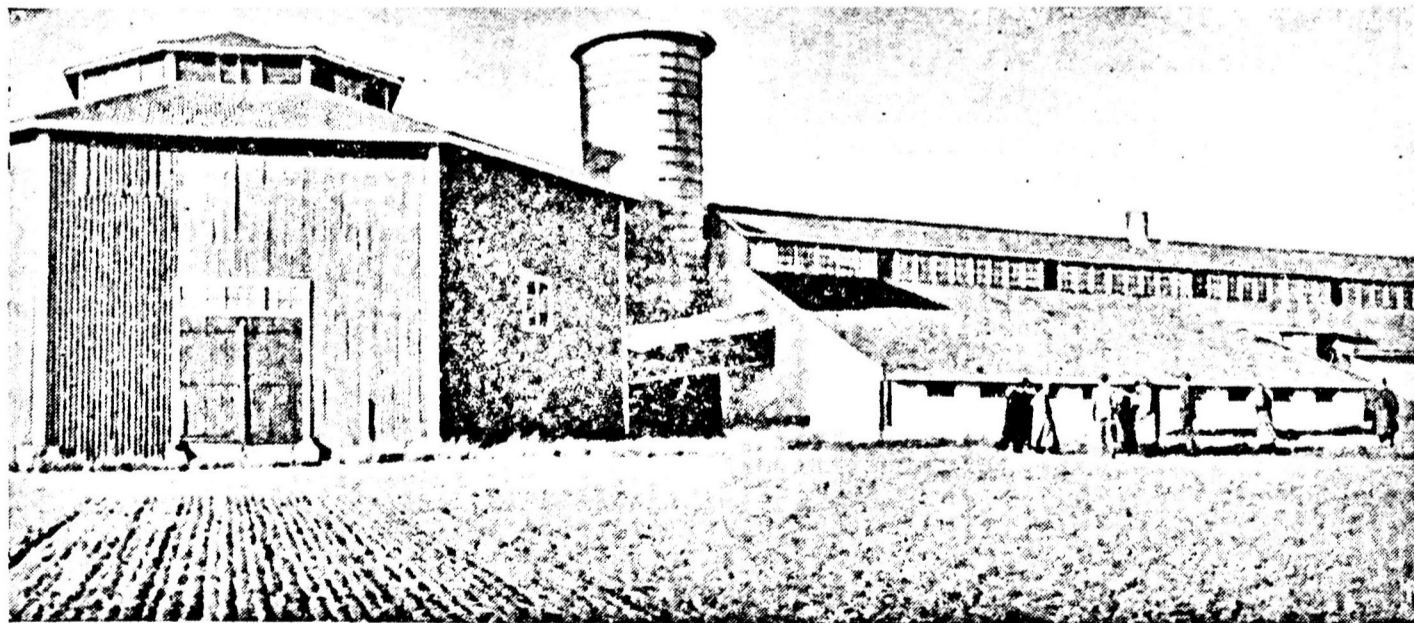
Школа ведет большую научно-исследовательскую работу по химической борьбе с вредителями лесов. Нордстрем рассказал, что вредителей в лесах Швеции не так уж много, но серьезно приходится защищать молодые насаждения.

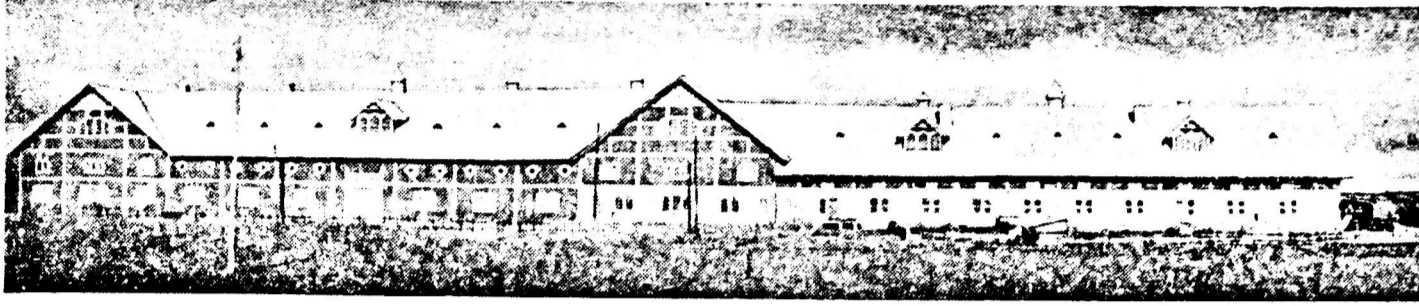
Лесное хозяйство Швеции слабо механизировано, на лесных работах используется много лошадей. Лесопосадки ведутся в довольно больших масштабах. На севере лес разводится саженцами, а в местах с тонким слоем почвы высевается семенами.

Библиотека лесной школы расположена в трехэтажном здании с большими светлыми окнами. Бросается в глаза, что в этом обширном здании нет ни одного библиотекаря. Студенты сами по каталогам отыскивают нужную книгу и после прочтения кладут ее на место.

Рядом с Высшей лесной школой находится Научно-исследовательский институт леса. Институт имеет 7 отделений, зани-

Скотный двор в средней Швеции.





Скотный двор в средней Швеции.

мающихся такими вопросами, как производственная проблема леса, породный состав леса, таксация, генетика, зоология, рационализация, организация лесных работ и т. д. В систему института входит 700 опытных станций, вернее участков, в различных лесничествах страны.

Здесь ведутся работы по семеноводству и селекции не только лесных пород, но и сельскохозяйственных культур. Особое место отводится вопросам увеличения числа хромозом. Нам рассказали, что клевер с удвоенным количеством хромозом дает на 20—30% больше зеленой массы.

Много места уделяет институт работам по использованию атомной энергии. Здесь успешно применяется облучение семян рентгеновскими лучами, лучами бета и гамма, а также используется радон. Работники института уверяли нас, что им с помощью всех этих методов удалось создать такие сорта ячменя, которые дают 60 ц зерна с гектара, а также сократить вегетационный период ячменя, повысить устойчивость различных культур против ржавчины, головни и др.

Институт ведет опытную работу с пшеницей, ячменем, овсом, льном, томатами, горохом, фруктовыми деревьями.

Завод „Болиндер-Мунктель“

Утром 17 октября мы посетили завод «Болиндер-Мунктель» в городе Эскильстуна. Завод производит тракторы, комбайны, дизельные моторы, грейдеры, компрессоры, сельскохозяйственные машины. Комбайны выпускаются в филиале завода, расположенном в 50 километрах от города Эскильстуна, в маленьком городке Флен.

Завод производит три типа тракторов: мощностью в 50, 38 и 30 лошадиных сил. Все это тракторы на пневматических колесах, за исключением некоторых типов мощностью в 50 лошадиных сил на полугусеничном ходу.

Филиал завода в городе Флен производит два типа комбайнов: маленький прицепной прямоточный комбайн с шириной захвата хедера 5 футов и самоходный комбайн с шириной захвата 7,5 фута, с мотором в 60 лошадиных сил, который может работать на керосине, бензине и дизельном топливе. В Швеции преимущественно используется дизельное топливо, так как цены на бензин довольно высокие. Расход горючего составляет в среднем 8 литров в час, производительность комбайна на уборке — 0,8—1 гектар в час. Максимальная пропускная способность молотилки достигает 7 тонн в час. Этим комбайном можно убирать хлеба с влажностью зерна 25% и выше. Вес комбайна 3300 кг.

Маленький прямоточный комбайн на двух колесах с шириной захвата хедера 5 футов вместе с бункером весит всего лишь 1450 кг. Комбайн разбрасывает солому, но при желании можно поставить пресс-подборщик, который подбирает и пресует солому. Обычный трактор в 30 лошадиных сил тащит комбайн вместе с прессом. Этот комбайн легко маневрирует на любом маленьком и пересеченном поле.

Завод «Болиндер-Мунктель» ежегодно выпускает 9 тысяч

тракторов и 1200 комбайнов, кроме других сельскохозяйственных машин и моторов. Всего же в Швеции ежегодно производится 14—15 тысяч тракторов и 2000—2200 комбайнов.

Молокозавод в гор. Катрингольме

Вечером того же дня мы посетили один из крупнейших в Швеции молочных заводов, находящийся в гор. Катрингольме. Он построен только пять лет тому назад и принадлежит Катрингольмскому молочному товариществу. Радиус действия завода — 50 км. Товарное молоко ему поставляют 2100 фермерских хозяйств. В среднем каждое хозяйство имеет по 9 коров, средний удой от коровы составляет 3600 кг молока в год.

Завод ежегодно перерабатывает 65 миллионов литров молока. Здесь производится главным образом масло и сухое молоко. Часть цельного молока после нормализации до 3% жира отправляется в торговую сеть. Масло на заводе вырабатывается не из сливок, а непосредственно из молока. На изготовление одного килограмма масла в среднем расходуется 21 кг молока. Летом до 80 тысяч литров молока ежедневно перерабатывается на сухое молоко.

Завод прекрасно механизирован, в частности, автоматизирована расфасовка масла брикетами в один и полкилограмма. В час автомат расфасовывает до одной тысячи брикетов. Транспортёры перевозят бидоны с молоком, которые автоматически опорожняются, промываются и поступают обратно.

Крестьяне сами молоко на завод не возят. На заводе 28 грузовых машин, которые имеют каждая свой определенный маршрут. После утренней дойки фермеры выносят бидоны с молоком на дорогу. Против каждой фермы имеются специальные деревянные подставки на уровне борта машины. Бидоны нумерованы. В 5 часов утра все 28 машин завода выезжают за молоком. Шоферы снимают с подставок бидоны, отвозят их на завод и ставят на транспортер. В 7 часов 30 минут выходят в новый рейс с пустыми бидонами, которые расставляются на тех же подставках перед фермами.

Завод принимает молоко с содержанием жира не менее 3,5%. За каждую дополнительную одну десятую процента жира оплата повышается. Средняя жирность молока, поступающего на завод, по заявлению директора, равняется 4%, а некоторые коровы, особенно джерсейки, дают молоко, содержащее 6—7% жира.

Жирность молока измеряется на заводе 4 раза в месяц. Процент жира определяет лаборант, не являющийся работником завода, — он подчинен союзу молочной кооперации. Систематическим зоотехническим учетом занимаются также контроль-ассистенты.

В торговой сети Швеции реализуется преимущественно нормализованное молоко, жирность которого доведена до 3%. Только в Стокгольм и другие крупные города для детских учреждений отправляется небольшое количество молока, норма-

лизованного до 3,5% жира. Такое молоко стоит несколько дороже.

На Катрингольмском заводе работает всего 45 постоянных рабочих, в том числе 28 шоферов. Летом дополнительно работает 30 практикантов из технической школы молочного хозяйства.

В провинции Остерготланд

Поздно вечером 17 октября мы прибыли в гор. Линчопинг, главный город провинции Остерготланд. В этой провинции мы провели несколько дней и посмотрели один сельскохозяйственный производственный кооператив, одну машинную станцию, одно учебное хозяйство и несколько крестьянских хозяйств — крупных и мелких.

В провинции имеется 246 тысяч га пашни, 20 тысяч га долгодетных культурных пастбищ, 52 тысячи га естественных пастбищ, 560 тысяч га лесов и 117 тысяч га прочих земель. Всего в провинции 14.846 фермерских хозяйств, из которых около 23% менее 2 га, 35% от 2 до 10 га, 28% от 10 до 30 га, 12% от 30 до 100 га и 2%, т. е. 284 хозяйства — свыше 100 га. Таким образом хозяйства свыше 30 га всего лишь 14%, но в них сосредоточено 55% земли.

Преобладающими почвами являются там глина, суглинок и супесок. На площади 65.000 га произведен полный почвенный анализ. В провинции насчитывается 16,5 тысячи лошадей, 80 тысяч дойных коров, 69 тысяч свиней. По сравнению с довоенным периодом поголовье коров резко сократилось. В провинции имеются две станции искусственного осеменения с 32 производителями.

Под контролем молочных объединений находится 2354 хозяйства с 34.000 коров. Средний удой за последние пять лет от каждой подконтрольной коровы составил 4065—4172 кг молока в год с процентом жира 4,06—4,12. В провинции полностью ликвидированы бруцеллез и туберкулез.

В провинции имеется всего 8500 тракторов и 1400 комбайнов. Здесь распространены случаи, когда 3, 4 и даже 10 мелких фермеров совместно покупают трактор или комбайн. Кроме того, в провинции имеется 21 машинная станция, которые по установленной таксе работают в фермерских хозяйствах, где нет своих тракторов и комбайнов.

Мы осмотрели одну такую станцию. Она представляет собой простой дощатый сарай, в котором сложены сельскохозяйственные машины. В конце сарая малюсенькая мастерская, напоминающая простую сельскую кузницу. Никакого серьезного ремонта там проводить нельзя. Около сарая расположены

нефтебаза и несколько жилых домиков. Станция — частное предприятие.

Станция располагает 10 тракторами мощностью от 25 до 48 лошадиных сил. На каждый трактор имеется полный комплект сельскохозяйственных орудий и машин — плуги, культиваторы, навозопогрузчик, жижевыбрасыватель и др. Кроме того имеется 4 комбайна — 3 прямоточных и один самоходный, распылитель гербицидов, тракторный канавокопатель для закладки дренажа, 2 свеклокомбайна, много прицепных тележек к тракторам, гидравлический погрузчик с грузоподъемностью 300 кг и другой инвентарь.

Станция обслуживает 300—400 фермерских хозяйств. Всего здесь работает 5 человек (летом — 7), т. е. 1 человек на два трактора, не считая комбайнов и других машин. Кроме того, имеется мелиоративная бригада в составе 12 человек, которая занимается рытьем канав и закладкой дренажа. Фермеры платят за работу машин только деньгами. Оплата производится почасовая. Кстати сказать, в Швеции почасовая оплата применяется повсюду — и в промышленности, и в сельском хозяйстве.

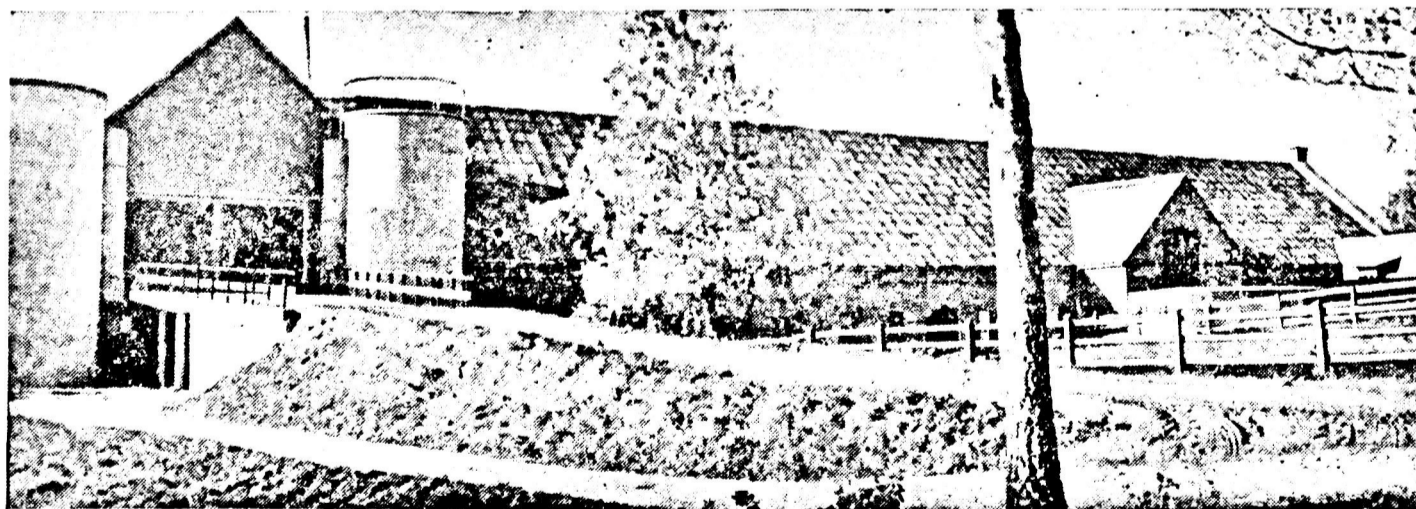
Мы побывали в одном сельскохозяйственном кооперативе неподалеку от города Линчопинга. Кооператив организован в 1950 году. Он арендует 110 га земли от городского муниципалитета. Члены кооператива — пять семей — вложили в общий фонд известную сумму из собственных сбережений и получили от государства денежную ссуду на приобретение машин и скота. У них, кроме личных вещей, нет никакой собственности. Арендованы не только земля, но и хозяйственные постройки и жилые дома. Приусадебных участков у членов кооператива нет, если не считать 100 кв. метров для овощей и цветов. Молоко, картофель, мясо и другие продукты они берут из кооператива за деньги.

Кооператив занимается откормом свиней, молочным хозяйством, выращиванием рапса и пшеницы. На 110 га здесь содержат 50 голов крупного рогатого скота, в том числе 30 коров, и 50 свиней. Средний удой от каждой коровы составил в 1954 году 4600 литров молока с 4% жира. Весь рогатый скот и свиней обслуживают 2 человека, один из которых — сам председатель кооператива Альсен.

Кооператив откормом взрослых свиней не занимается, а выращивает поросят и продает их, когда они достигают веса 20 кг. От каждой свиноматки здесь получают по 2—3 опороса с десятью поросятами в каждом.

Из 110 га пашни 25 га занято долгодетными культурными пастбищами, на которых все летние месяцы пасется скот, не получающий никакой подкормки. Сравнительно высокие урожаи зерновых. В 1954 году средний урожай пшеницы составил 30 ц

Скотный двор в провинции Остерготланд.



с гектара. В 1955 году, из-за неблагоприятных погодных условий, урожай были более низкими.

Никакого административного персонала в этом кооперативе нет. Труд учитывается в часах, причем скотник учитывает труд тракториста и наоборот, т. е. один другого проверяют, потом все данные сводятся в одну книгу.

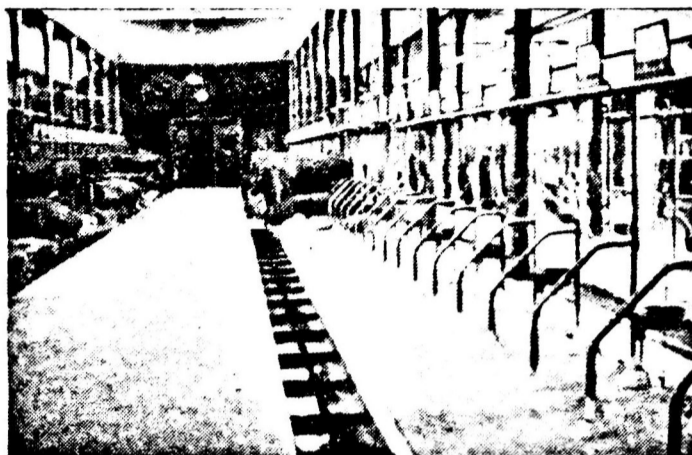
Мы побывали также в хозяйстве братьев Нильсон. В хозяйстве 75 га пахотной земли. С 1955 года братья Нильсоны больше не содержат крупного рогатого скота, хотя в предшествующем году они от каждой коровы получили по 5775 кг молока с 4,4% жира. Нильсоны пояснили, что при создавшейся рыночной конъюнктуре им невыгодно заниматься молочным хозяйством, поэтому они переключились на свиноводство и разведение рапса.

В день нашего приезда в хозяйстве имелось 110 свиней. Всего за 1955 год они продали 500 свиней. Хозяйство покупает поросят в таком возрасте, когда они весят 20 кг, и откармливает их до веса 90 кг. Свиньи — датско-шведской породы Ландрас, специально приспособленной для мясного производства. На 1 кг привеса в хозяйстве затрачивается 3,2 кормовых единицы, суточный привес иногда достигает 1 кг. В хозяйстве, помимо обоих братьев Нильсон, работает один батрак, иногда проходит практику ученик. Здесь нет ни одного коня, но есть два трактора с полным набором навесных машин и один зерновой комбайн. Средние урожаи полевых культур следующие: озимого рапса — 35 ц, озимой пшеницы — 41,6 ц, ячменя — 40 ц, яровой пшеницы — 32 ц, гороха — 25 ц, кормовой свеклы — 360 ц с гектара.

Здесь на поля вносятся очень много удобрений. Например, на каждый гектар кормовой свеклы дают по 30 тонн навоза, 800 кг азотных удобрений, 300 кг суперфосфата и 100 кг калия. Междурядья рыхлятся 4 раза.

В провинции Остерготланд мы видели много прекрасных скотных дворов, которые сейчас совершенно пусты. Несколько лет тому назад там стояли коровы, но сейчас они ликвидированы. Рыночная конъюнктура заставила сократить поголовье молочного скота, а многие фермеры совсем перестали заниматься молочным животноводством. Шведы часто говорили нам, что у них «рапс съедает корову».

Ознакомившись с провинцией Остерготланд, наша делегация отправилась дальше. Мы взяли направление на юг и, проделав 200 километров, прибыли в город Хельсингборг, расположенный на берегу моря. С площади города хорошо виден датский берег. Мы видели паром, который перевозит поезд из Швеции в Данию и обратно.



Скребковый транспортер в коровнике.

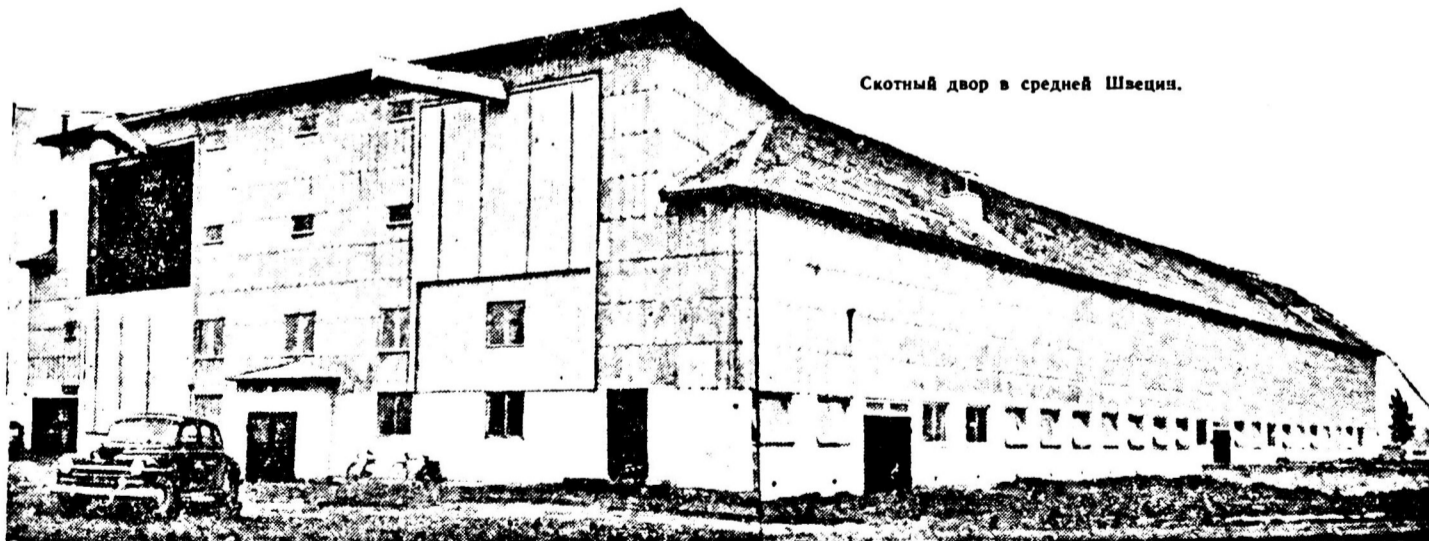
Мы пересекли всю провинцию Смоланд с севера на юг. Здесь много болот, лесов, камней, песка. Некоторые места очень напоминают окрестности Дундаги или Алои. Участки земли очень маленькие, но здесь, насколько можно было заметить из машины, довольно энергично проводятся мелиоративные работы. Мы видели несколько многоковшовых экскаваторов, кучками сложенные дренажные трубы.

Для этой провинции характерно наличие большого количества лошадей, тогда как в других провинциях мы живого тягла почти не видели. Здесь на лошадях кое-где пашут зябь, убирают картофель. Лошади упитанные — типа арденов.

По дороге остановились у одного крестьянина, пахавшего на паре лошадей зябь. Этому хозяину, по фамилии Петерсон, принадлежит 10 га пашни и 4 га лугов, 8 дойных коров, 2 лошади. Он работает вместе с женой, наемной рабочей силы у него нет. В хозяйстве возделывается рожь, овес, картофель, свекла. Рапс Петерсон не сеет — земля недостаточно плодородная. Урожай зерна составляет 3—4 тонны с гектара, картофеля — 20 тонн с гектара. Петерсон занимается также выращиванием и откормом свиней и продает до 40 голов в год.

Петерсон нам пояснил, что ему приходится использовать живое тягло, потому что нет денег на покупку трактора. Брат трактор с машинной станцией стоит тоже очень дорого. Его сосед тоже работает на лошади, они часто помогают друг другу.

(Продолжение следует)



Скотный двор в средней Швеции.